



Guía de inicio rápido



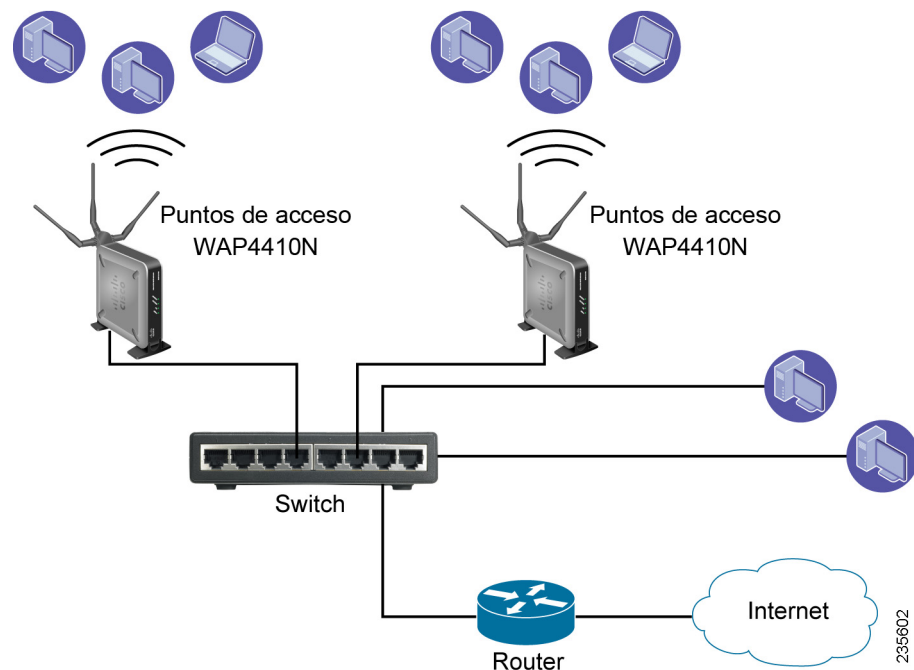
Punto de acceso inalámbrico N con Power Over Ethernet Modelo WAP4410N de Cisco Small Business

Contenido del paquete

- Punto de acceso inalámbrico WAP4410N
- Antenas bipolares desmontables (3)
- Adaptador de alimentación
- Pedestales para escritorio (2)
- Cable Ethernet de categoría 5 de 5 pies (1,5 metros)
- Guía de administración en CD-ROM

1 Descripción general del producto

El punto de acceso WAP4410N le permite agregar dispositivos inalámbricos N (802.11n) a su red con solo un enchufe de alimentación. El WAP4410N le permite tener un mayor alcance y movilidad dentro de la red inalámbrica y, además, conectar la red inalámbrica a un entorno cableado, como se muestra en el siguiente ejemplo de configuración de red inalámbrica.



El punto de acceso WAP4410N admite la especificación 802.11n Draft 2.0 de IEEE. También admite clientes 802.11g y 802.11b en un entorno combinado. Este punto de acceso puede admitir conexiones 802.11n, que son mucho más rápidas que las tecnologías 802.11b/g anteriores. Además, este punto de acceso proporciona una cobertura más prolongada mediante el uso de múltiples antenas para transmitir y recibir flujos de datos en diferentes direcciones.

Use las instrucciones de esta Guía de inicio rápido para instalar y llevar a cabo la configuración inicial del punto de acceso. Puede encontrar instrucciones de instalación y configuración más detalladas en la *Guía de administración del*

punto de acceso inalámbrico N WAP4410N con Power Over Ethernet, que puede obtener en Cisco.com, según se indica en la sección 4, "Cómo seguir".

Panel frontal

Los indicadores LED en el panel frontal del punto de acceso muestran información sobre la actividad de red.



LED POWER (ENCENDIDO): (Verde). Se enciende y permanece encendido cuando el punto de acceso está encendido.

LED PoE: (Verde). Se enciende cuando el punto de acceso recibe alimentación a través de un cable Ethernet.

LED WIRELESS (INALÁMBRICO): (Verde). Se enciende cuando el módulo inalámbrico está activo en el punto de acceso. Este LED parpadea cuando el punto de acceso está enviando o recibiendo de manera activa datos desde un dispositivo inalámbrico.

LED ETHERNET: (Verde) Se enciende cuando el punto de acceso se conecta correctamente con un dispositivo a través de un puerto de red Ethernet. Este LED parpadea cuando el punto de acceso está enviando o recibiendo de manera activa datos desde uno de los dispositivos a través del puerto de red Ethernet.

Panel posterior

Los puertos del punto de acceso se encuentran en el panel posterior del switch.



Botón RESET (RESTABLECER): Existen dos maneras de restablecer la configuración predeterminada de fábrica del punto de acceso. Presiones el botón Reset durante aproximadamente 10 segundos o restablezca los valores predeterminados usando la utilidad basada en la Web del punto de acceso.

Puerto ETHERNET: Conecta dispositivos de red Ethernet, como un switch o router que pueden o no admitir PoE.

Puerto POWER (ALIMENTACIÓN): Conecta el punto de acceso con la alimentación mediante el adaptador de alimentación 12 V CC suministrado.

Antenas del punto de acceso WAP4410N

El punto de acceso WAP4410N tiene tres antenas omnidireccionales desmontables 2dBi. Estas antenas están ubicadas en la parte posterior del dispositivo.

Las tres antenas tienen una base que puede rotar 90 grados cuando se encuentran en posición vertical. Las tres antenas admiten diversidad 3X3 "múltiples entradas, múltiples salidas" (MIMO) en el modo inalámbrico N.

Opciones de ubicación

Puede colocar el punto de acceso WAP4410N de forma horizontal sobre los pies de goma, verticalmente sobre un pedestal o montarlo en una pared.

Opción sobre un escritorio

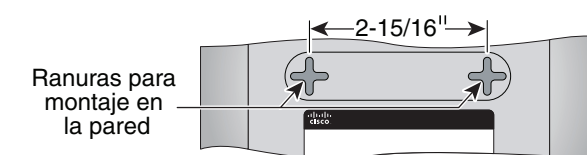
Si desea ubicar el punto de acceso sobre un escritorio, colóquelo de forma horizontal sobre una superficie que permita el apoyo de los cuatro pies de goma.

Opción de montaje en la pared

Si desea montar el punto de acceso WAP4410N en una pared, siga estos pasos.

PASO 1 Determine dónde desea montar el punto de acceso WAP4410N e instale dos tornillos (no provistos) con una separación de 2-15/16 pulgadas (aproximadamente 7,46 cm).

PASO 2 Con el panel posterior hacia arriba (si la instalación es vertical), alinee el punto de acceso WAP4410N de modo que las ranuras en cruz para montaje en la pared de la parte inferior del punto de acceso se alineen con los dos tornillos.



PASO 3 Coloque las ranuras para montaje en la pared sobre los tornillos y deslice el punto de acceso WAP4410N hacia abajo hasta que los tornillos queden firmes dentro de las ranuras.

Opción sobre pedestal

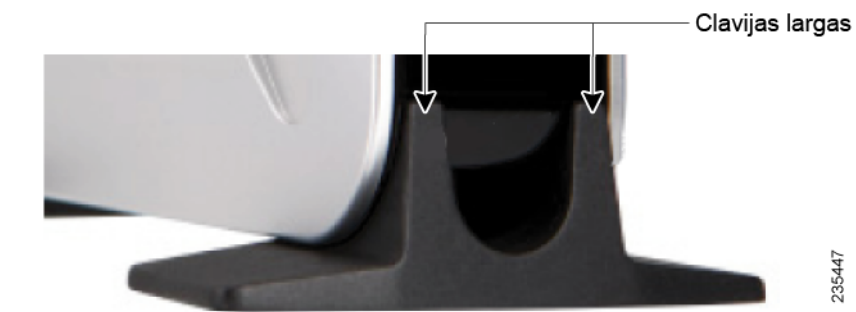


Para colocar el punto de acceso verticalmente sobre un pedestal, siga estos pasos.

PASO 1 Ubique el panel lateral izquierdo del punto de acceso WAP4410N.

PASO 2 Con las dos clavijas largas de uno de los pedestales orientadas hacia afuera, inserte las clavijas cortas en las pequeñas ranuras del punto de acceso WAP4410N y presione el pedestal hacia arriba para que este se inserte en su lugar.

Repita este paso con el otro pedestal.



2 Cómo conectar el punto de acceso WAP4410N a la red

Puede conectar el punto de acceso WAP4410N a la red de una de las siguientes maneras:

- Mediante un switch PoE
- Mediante un switch estándar

Oficina Central de las Américas
 Cisco Systems, Inc.
 170 West Tasman Drive
 San José, CA 95134-1706
 EE. UU.
<http://www.cisco.com>
 Tel.: +1 408 526-4000
 800 553-NETS (6387)
 Fax: +1 408 527-0883



Cisco, Cisco Systems, el logotipo de Cisco y el logotipo de Cisco Systems son marcas comerciales registradas o marcas comerciales de Cisco o sus afiliados en Estados Unidos y otros países. Todas las demás marcas comerciales mencionadas en este documento o sitio web son propiedad de sus respectivos dueños. El uso de la palabra socio no implica una relación de sociedad entre Cisco y cualquier otra compañía. (1002R)

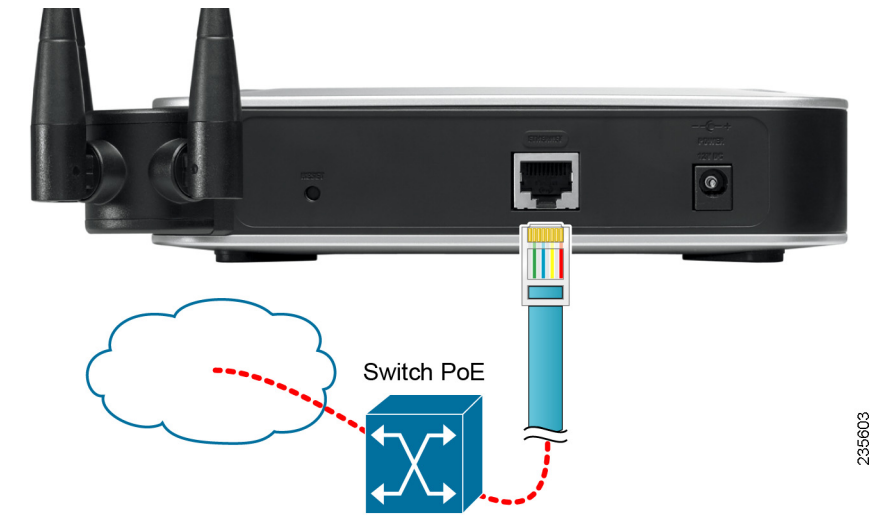
La operación de este equipo está sujeta a las siguientes dos condiciones: (1) es posible que este equipo o dispositivo no cause interferencia perjudicial y (2) este equipo o dispositivo debe aceptar cualquier interferencia, incluyendo la que pueda causar su operación no deseada.

© 2011 Cisco Systems, Inc. Todos los derechos reservados.

Impreso en EE. UU. en papel reciclado con un 10% de residuos posconsumo.

Cómo usar un switch PoE para conectar el WAP4410N a la red

Para conectar el punto de acceso WAP4410N a la red con el switch PoE, simplemente conecte el puerto Ethernet del punto de acceso a un puerto PoE del switch PoE.



Los indicadores LED del panel frontal se encenderán tan pronto como el punto de acceso WAP4410N se encienda.

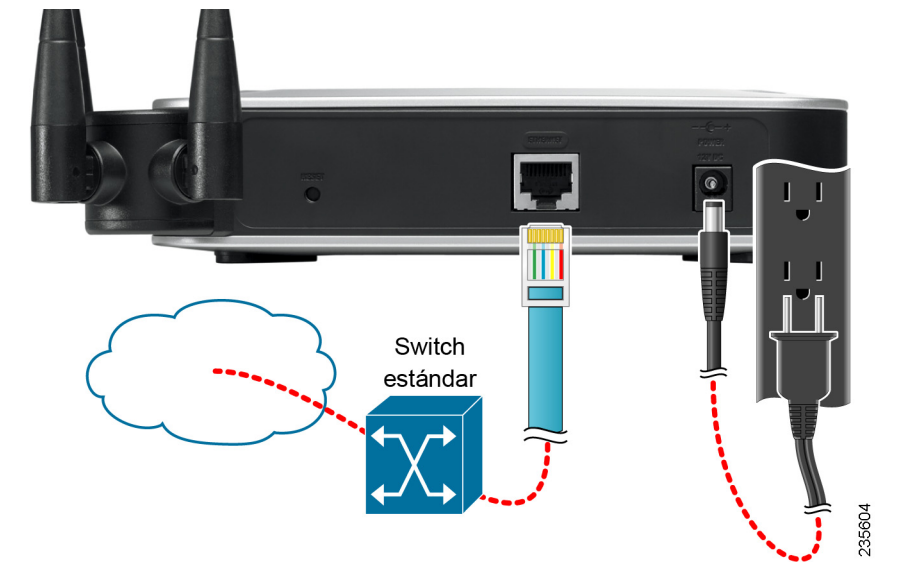
Cómo usar un switch estándar para conectar el WAP4410N a la red

Para conectar el punto de acceso WAP4410N a la red con un switch estándar, siga estos pasos.

PASO 1 Use el cable Ethernet provisto para conectar el puerto Ethernet del punto de acceso a un puerto Ethernet del switch.

PASO 2 Conecte el adaptador de alimentación incluido al puerto de alimentación del punto de acceso WAP4410N.

PASO 3 Enchufe el adaptador de alimentación en un toma de corriente eléctrica.



Los indicadores LED del panel frontal se encenderán tan pronto como el punto de acceso WAP4410N se encienda.

3 Cómo configurar el dispositivo

La versión v2.0.0.5 o posteriores del firmware cambiaron la configuración de la dirección IP predeterminada de fábrica a DHCP. Antes de la instalación, asegúrese de que el servidor DHCP esté funcionando y que pueda alcanzarse. Es posible que deba desconectar y volver a conectar los dispositivos para que detecten las nuevas direcciones IP del servidor DHCP.

Si el punto de acceso WAP4410N no recibe una repuesta de DHCP después de 60 segundos, vuelve a adoptar la siguiente dirección IP estática predeterminada: 192 168 1 245 con una máscara predeterminada de 255 255 255 0.

Cómo iniciar la utilidad de configuración basada en la Web

Para configurar el punto de acceso WAP4410N, siga estos pasos para poder acceder a la utilidad de configuración basada en la Web WAP4410N desde la computadora.

PASO 1 Conecte el punto de acceso WAP4410N a la misma red de la computadora.

PASO 2 Acceda a su servidor DHCP para localizar la dirección IP del punto de acceso WAP4410N. Las instrucciones específicas sobre la localización de la dirección de DHCP dada para el punto de acceso WAP4410N dependen del tipo de arquitectura y sistema operativo que use. Use la funcionalidad de Ayuda y Soporte local de su computadora y busque "IP Addressing" (Asignación de direcciones IP).

PASO 3 Inicie un explorador web, como Internet Explorer o Mozilla Firefox.

PASO 4 En el campo Dirección, ingrese la dirección de DHCP predeterminada y presione la tecla **Enter** (Intro).

PASO 5 En los campos Nombre de usuario y Contraseña ingrese el valor predeterminado de **admin**.

PASO 6 Haga clic en **Iniciar sesión**.

Cómo actualizar el firmware

Para actualizar el firmware del punto de acceso WAP4410N:

PASO 1 Descargue el archivo de actualización del firmware desde:
www.cisco.com/en/US/products/ps10052/index.html

PASO 2 En la utilidad de configuración, haga clic en **Administración (Administración) > Firmware Upgrade (Actualización de firmware)**.

PASO 3 Haga clic en **Browse** (Examinar), seleccione el archivo de actualización de firmware y haga clic en **OK** (Aceptar).

PASO 4 Haga clic en **Upgrade** (Actualizar) y siga las instrucciones que aparecen en la pantalla.

Cómo configurar el punto de acceso

Cuando accede al dispositivo mediante la utilidad de configuración basada en la Web por primera vez, o después de una actualización de firmware, debe cambiar la contraseña predeterminada para protegerlo del uso no autorizado. Además, según los requisitos de implementación, es probable que deba cambiar algunos de los parámetros de configuración del punto de acceso.

Para obtener más información sobre cómo cambiar la contraseña y configurar el punto de acceso, consulte la *Guía de administración de punto de acceso inalámbrico N WAP4410N con Power Over Ethernet*. Esta guía se encuentra en el CD-ROM que viene con el producto. También puede acceder a esta guía y a otra documentación relacionada en Cisco.com, como se indica en la siguiente sección.

4 Cómo seguir

Recurso	Ubicación
Documentación técnica	www.cisco.com/en/US/products/ps10047/tsd_products_support_series_home.html
Descargas de firmware	www.cisco.com/en/US/products/ps10052/index.html
Atención al cliente	www.cisco.com/en/US/support/tsd_cisco_small_business_support_center_contacts.html
Garantía y contrato de licencia para el usuario final	www.cisco.com/go/warranty
Avisos de licencia de código abierto	www.cisco.com/go/osln
Información sobre seguridad y cumplimiento normativo	www.cisco.com/en/US/products/ps10047/tsd_products_support_series_home.html
Sitio Cisco Partner Central para pequeñas empresas	www.cisco.com/web/partners/sell/smb