



Logitech™ Professional Presenter R800

Quick start guide

Thank you!

謝謝您！

感谢！

감사합니다!



1

Features



English Features

- 1. Laser pointer
- 2. Slide forward and back
- 3. Black screen (in some applications)
- 4. Launch slide show
- 5. Timer play/pause
- 6. Timer set

繁體中文

功能

- 1. 雷射筆
- 2. 上一頁和下一頁
- 3. 螢幕變黑 (在某些應用中)
- 4. 啟動投影片放映
- 5. 計時器播放/暫停
- 6. 計時器設定

简体中文

功能部件

- 1. 激光笔
- 2. 上翻和下翻
- 3. 黑屏 (在某些应用中)
- 4. 启动幻灯片放映
- 5. 计时器播放/暂停
- 6. 计时器设置

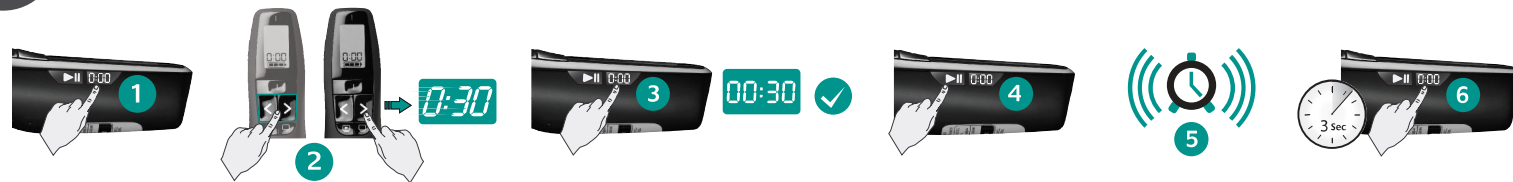
한국어

기능

- 1. 레이저 포인터
- 2. 다음 및 이전 슬라이드
- 3. 검정색 화면 (일부 응용프로그램에서)
- 4. 슬라이드 쇼 실행
- 5. 타이머 재생/일시 중지
- 6. 타이머 설정

2

Using the timer



English

Using the timer

- 1. Press the Timer set button.
- 2. Use the Slide forward and back buttons to set the time. Holding the Slide forward or back button accelerates the speed at which numbers are displayed on the LCD.
- 3. Press the Timer set button again to confirm the time setting.
- 4. Pressing the Play/Pause button starts the timer. Pressing the Play/Pause button again pauses the timer.
- 5. The silent alarm will vibrate with 5, 2, and 0 minutes left. The timer will then start counting up.
- 6. Holding the Timer set button for 3 seconds clears the time setting.

繁體中文

使用計時器

- 1. 按下計時器設定按鈕。
- 2. 使用上一頁和下一頁按鈕設定時間。按住上一頁和下一頁按鈕可加快數字在 LCD 上的顯示速度。
- 3. 再次按下計時器設定按鈕以確認時間設定。
- 4. 按下播放/暫停按鈕可啟動計時器。再次按下播放/暫停按鈕可暫停計時器。
- 5. 無聲警報會分別在剩餘 5 分鐘、2 分鐘和 0 分鐘時進行振動。計時器然後開始前數計時。
- 6. 按住計時器設定按鈕 3 秒鐘可清除時間設定。

简体中文

使用计时器

- 1. 按计时器设置按钮。
- 2. 使用上翻和下翻按钮设置时间。按住上翻或下翻按钮可加快数字在 LCD 上的显示速度。
- 3. 再次按计时器设置按钮以确认时间设置。
- 4. 按播放/暂停按钮可启动计时器。再次按播放/暂停按钮可暂停计时器。
- 5. 无声警报会在剩下 5 分钟、2 分钟和 0 分钟时进行振动。计时器然后开始前数计时。
- 6. 按住计时器设置按钮 3 秒钟可清除时间设置。

한국어

타이머 사용

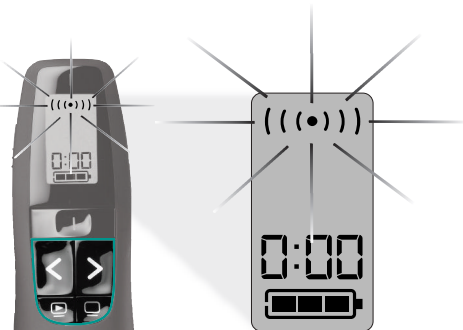
- 1. 타이머 설정 버튼을 누릅니다.
- 2. 다음 및 이전 슬라이드 버튼을 사용하여 시간을 설정합니다. 다음 또는 이전 슬라이드 버튼을 누르고 있으면 LCD에 숫자가 표시되는 속도가 빨라집니다.
- 3. 타이머 설정 버튼을 다시 눌러 시간 설정을 확인합니다.
- 4. 재생/일시 중지 버튼을 눌러 타이머를 시작합니다. 재생/일시 중지 버튼을 다시 누르면 타이머가 일시 중지됩니다.
- 5. 무소를 알람은 5분, 2분 및 0분이 남아 있게 되면 진동합니다. 그러면 타이머가 카운트를 시작합니다.
- 6. 타이머 설정 버튼을 3초 동안 누르고 있으면 타이머 설정이 지워집니다.

3

Using the range indicator (((•)))



2



English Using the range indicator

1. Pressing the Slide forward, Slide back, Launch slide show, or Black screen buttons will show the signal strength.
2. If there is no signal, the range symbol will blink.

繁體中文 使用距離指示器

1. 按下上一頁和下一頁、啟動投影片放映或螢幕變黑按鈕，可以顯示信號強度。
2. 如果沒有信號，距離符號將閃爍。

简体中文 使用距离指示器

1. 按上翻、下翻、滑动幻灯片放映或黑屏按钮，将显示信号强度。
2. 如果没有信号，距离符号将闪烁。

한국어 범위 표시기 사용

1. 다음 슬라이드, 이전 슬라이드, 슬라이드 쇼 실행 또는 걸정색 화면 버튼을 누르면 신호 강도가 표시됩니다.
2. 신호가 없을 경우 범위 기호가 깜박입니다.

?

Having problems?

English

Having problems?

1. Batteries and polarity OK?
2. Power switch on?
3. Receiver plugged in?
4. Range OK (up to 30 meters/100 feet)?
5. Try restarting your computer.

繁體中文

是否存問題？

1. 電池和極性是否正確？
2. 電源是否已開啟？
3. 接收器是否已插入？
4. 距離是否正確（最遠 30 米/100 英尺）？
5. 嘗試重新啟動電腦。

简体中文

是否存問題？

1. 電池和極性是否正確？
2. 是否打開了電源？
3. 是否插入了接收器？
4. 距離是否正確（最遠 30 米/100 英尺）？
5. 嘗試重新啟動計算機。

한국어

문제가 있습니까?

1. 배터리 및 극성은 맞게 설치되어 있습니까?
2. 전원 스위치가 켜져 있습니까?
3. 수신기가 연결되어 있습니까?
4. 수신 범위는 이상 없습니까(최대 30m/100ft)?
5. 컴퓨터를 다시 시작해 보십시오.



* This point aperture can produce CLASS 2 laser energy

简体中文

■国际标准与安全性。

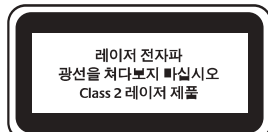
本罗技 2 类激光产品遵循 IEC/EN 60825-1 ED 2-2007 标准。遵循 21 CFR 1040.10 和 1040.11 标准，但与 2007 年 6 月 24 日发布的第 50 号 Laser Notice（激光公告）有些许偏差。最大输出功率 < 1mWatt。发射波长 522-542nm。注意：本文件未提及的任何控制、调整方式或操作步骤，均可能导致有害的辐射接触。请勿将产品浸入任何液体中或暴露在热量或潮湿环境中。本设备没有可以维修的零件。本设备是适合在 59° F (15° C) 至 95° F (35° C) 的温度条件下工作的商用产品。仅适用于型号为 C-U0005 的接收器。* 本点孔可以产生 2 级激光能量。



한국어

국제 규격 및 안전 규정.

이 로지텍 Class 2 레이저 제품은 IEC/EN 60825-1 ED 2-2007을 준수합니다. 21 CFR 1040.10 및 1040.11을 준수합니다(단, 2007년 6월 24일자 Laser Notice No. 50과 관련된 예외사항은 제외). 최대 출력 전원은 1mWatt 미만입니다. 방사된 파장은 522-542nm입니다. 주의: 본 설명서에서 설명한 이외의 제어 또는 조정 방법이나 절차를 수행하면 유해한 전자파가 발생할 수 있습니다. 물에 담그거나 열 또는 습기에 노출시키지 마십시오. 본 광학기기의 부품들은 개별적으로 수리가 가능하지 않습니다. 본 장치의 정상 작동 온도 범위는 15°C ~ 35°C(59°F ~ 95°F)입니다. C-U0005 수신기에서만 사용하십시오. * 이 포인트 구멍은 CLASS 2 레이저 에너지를 생성할 수 있습니다.



English

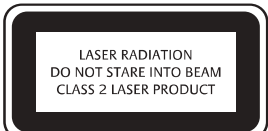
International Standards and Safety.

This Logitech Class 2 laser product complies with IEC/EN 60825-1 ED 2-2007. Complies with 21 CFR 1040.10 and 1040.11, except for deviations pursuant to Laser Notice No. 50, dated June 24, 2007. Max output power < 1mWatt. Emitted wavelength 522-542nm. CAUTION: Use of controls or adjustments or performance of procedures other than those specified herein may result in hazardous radiation exposure. Do not immerse in any liquid or expose to heat or moisture. This device has no serviceable parts. This device is rated as a commercial product for operation at 59° F (15° C) to 95° F (35° C). For use only with receiver, model C-U0005. * This point aperture can produce CLASS 2 laser energy.

繁體中文

國際標準與安全。

本罗技 Class 2 雷射产品遵循 IEC/EN 60825-1 ED 2-2007 标准。除了与 2007 年 6 月 24 日颁布的第 50 号雷射通知 (Laser Notice) 有些许误差外，本雷射产品遵循 21 CFR 1040.10 与 1040.11 标准。最大输出功率 < 1mWatt。发射波长 522-542nm。注意：任何本文件未提及之控制、调整模式或操作程式，均可能導致危險的輻射暴露。請勿將產品浸入任何液體或是暴露在在高熱或潮濕的環境。本裝置沒有可以維修的零件。本裝置為操作溫度範圍在 59° F (15° C) 至 95° F (35° C) 之間的商業產品。僅適用於型號為 C-U0005 的接收器。* 本點孔可產生 CLASS 2 雷射能量。

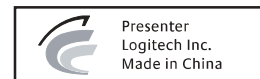


+

产品中有毒有害物质或元素的名称及含量
根據中國《電子信息產品污染控制管理辦法》

指示器						
部件名称	铅 (Pb)	汞 (Hg)	镉 (Cd)	六价铬 (Cr(VI))	多溴联苯 (PBBs)	多溴二苯醚 (PBDEs)
電纜 Cable	X	○	○	○	○	○
電路板组件 PWAs	X	○	○	○	○	○
塑料外壳 Plastic enclosure	○	○	○	○	○	○
塑料附件 Plastic parts	○	○	○	○	○	○
金屬附件 Metal parts	X	○	○	○	○	○

○ = 表示该有害物质在该部件所有物质材料中的含量均在 SJ/T11363-2006 标准规定的限量要求以下。
X = 表示该有害物质在该部件至少在该部件的某一均质材料中的含量超过 SJ/T11363-2006 标准规定的限量要求。
表中所列“X”前的所有部件均符合 RoHS 法规。
“欧洲议会和理事会 2002 年 1 月 27 日关于电子电气设备限制使用某些有害物质指令 2002/95/EC 号指令”
注：环保使用期限的参数取决于产品正常工作时的温度和湿度等条件



1. 모델명: 제품 라벨에 표기된 'M/N' 참조
2. 제조년월: 별도 표기(제품 라벨 혹은 제품)



당해 무선 설비는 전파혼신 가능성이 있으므로 인명안전과 관련된 서비스는 할 수 없음

产品中有毒有害物质或元素的名称及含量
根據中國《電子信息產品污染控制管理辦法》

指示器						
部件名称	铅 (Pb)	汞 (Hg)	镉 (Cd)	六价铬 (Cr(VI))	多溴联苯 (PBBs)	多溴二苯醚 (PBDEs)
電纜 Cable	X	○	○	○	○	○
電路板组件 PWAs	X	○	○	○	○	○
塑料外壳 Plastic enclosure	○	○	○	○	○	○
塑料附件 Plastic parts	○	○	○	○	○	○
金屬附件 Metal parts	X	○	○	○	○	○

○ = 表示该有害物质在该部件所有物质材料中的含量均在 SJ/T11363-2006 标准规定的限量要求以下。
X = 表示该有害物质在该部件至少在该部件的某一均质材料中的含量超过 SJ/T11363-2006 标准规定的限量要求。
表中所列“X”前的所有部件均符合 RoHS 法规。
“欧洲议会和理事会 2002 年 1 月 27 日关于电子电气设备限制使用某些有害物质指令 2002/95/EC 号指令”
注：环保使用期限的参数取决于产品正常工作时的温度和湿度等条件



1. 모델명: 제품 라벨에 표기된 'M/N' 참조
2. 제조년월: 별도 표기(제품 라벨 혹은 제품)

依據台灣「低功率電波輻射性電機管理辦法」規定：

第十二條 經型式認證合格之低功率射頻電機，非經許可，公司、商號或使用者均不得擅自變更頻率、加大功率或變更原設計之特性及功能。

第十四條 低功率射頻電機之使用不得影響飛航安全及干擾合法通信；經發現有干擾現象時，應立即停用，並改善至無干擾時方得繼續使用。前項合法通信，指依電信法規定作業之無線電通信。低功率射頻電機須忍受合法通信或工業、科學及醫療用電波輻射性電機設備之干擾。

© 2009 Logitech. All rights reserved. Logitech, the Logitech logo, and other Logitech marks are owned by Logitech and may be registered. All other trademarks are the property of their respective owners. Logitech assumes no responsibility for any errors that may appear in this manual. Information contained herein is subject to change without notice.

620-001706.003